

Feuerungskontrolle

Info-Veranstaltung

2008

Herbert Limacher

Zürich, 6. November 2008



Baudirektion
Kanton Zürich

AWEL Amt für
Abfall, Wasser, Energie und Luft

Programm

**13:30 Begrüssung und Entwurf Massnahmenplan 2008:
Herbert Limacher**

**14:00 Erfahrungen mit Sanierungen in der Stadt Zürich:
Henry Kehrl**

**14:30 Holzfeuerungskontrolle: Erfahrungen in Zumikon/Zollikon:
Werner Oberholzer**

15:00 Pause

**15:30 Konformitätsregelung bei Zimmeröfen/Cheminées/
CO-Messung: Angelo Papis**

**15:50 Rapportzentrale:
Sinn und Zweck, Auswertungen: Petra Hänni**

16:10 QS-Feuko/Stand der Holzfeuerungskontrolle: H. Limacher

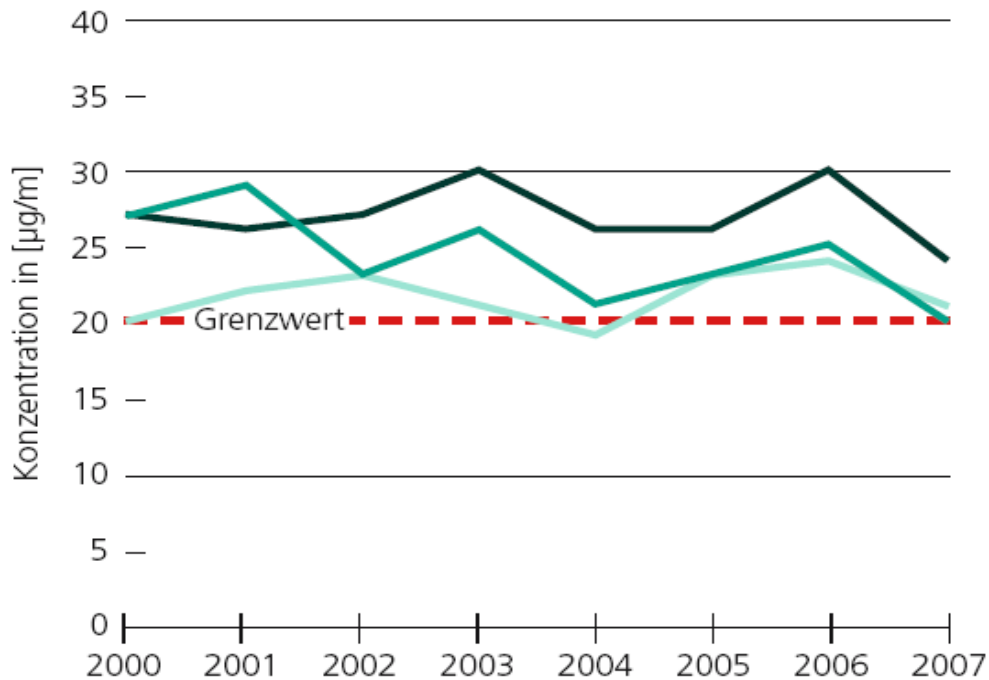
16:30 Fragen, Diskussion, Abschluss

Folien unter www.luft.zh.ch Feuerungskontrolle

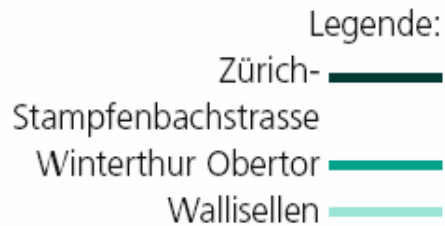
Luftbelastung PM10

Legende:
 Zürich-Stampfenbachstrasse
 Winterthur Obertor
 Wallisellen

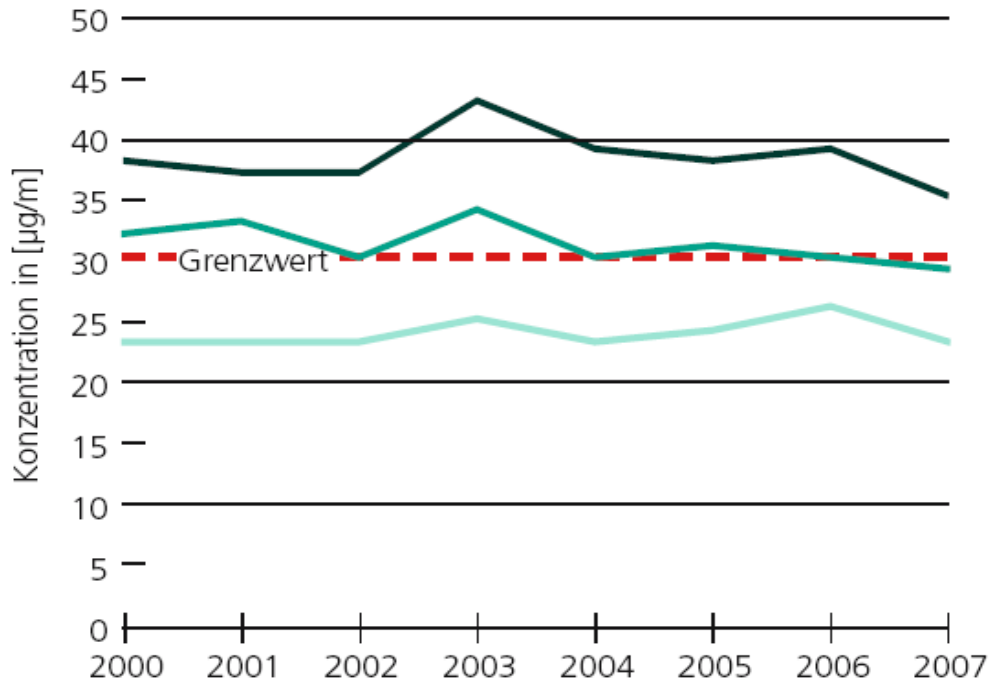
Verlauf der PM10-Jahresmittelwerte
2000 – 2007



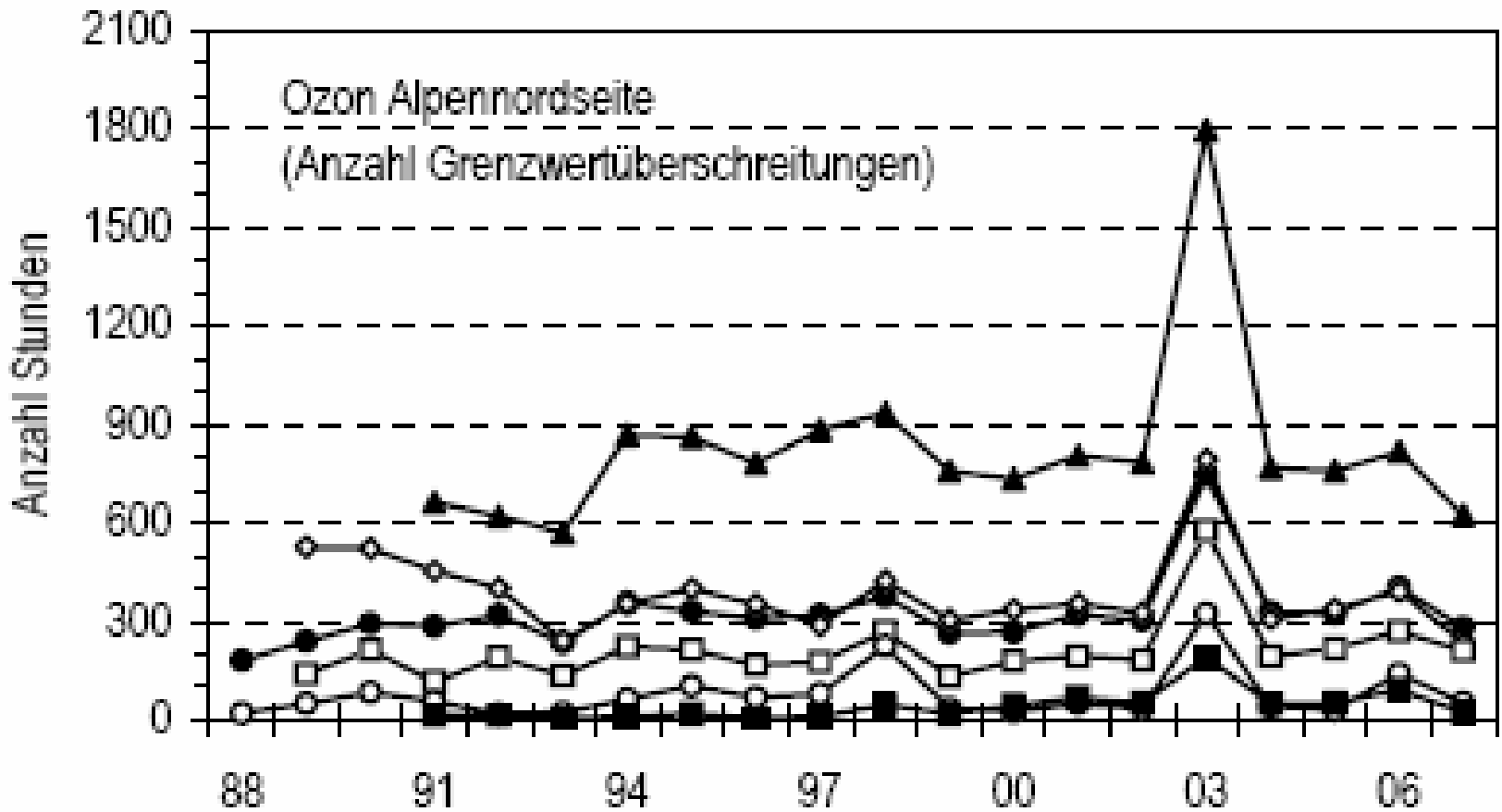
NO₂ (aus NO_x)



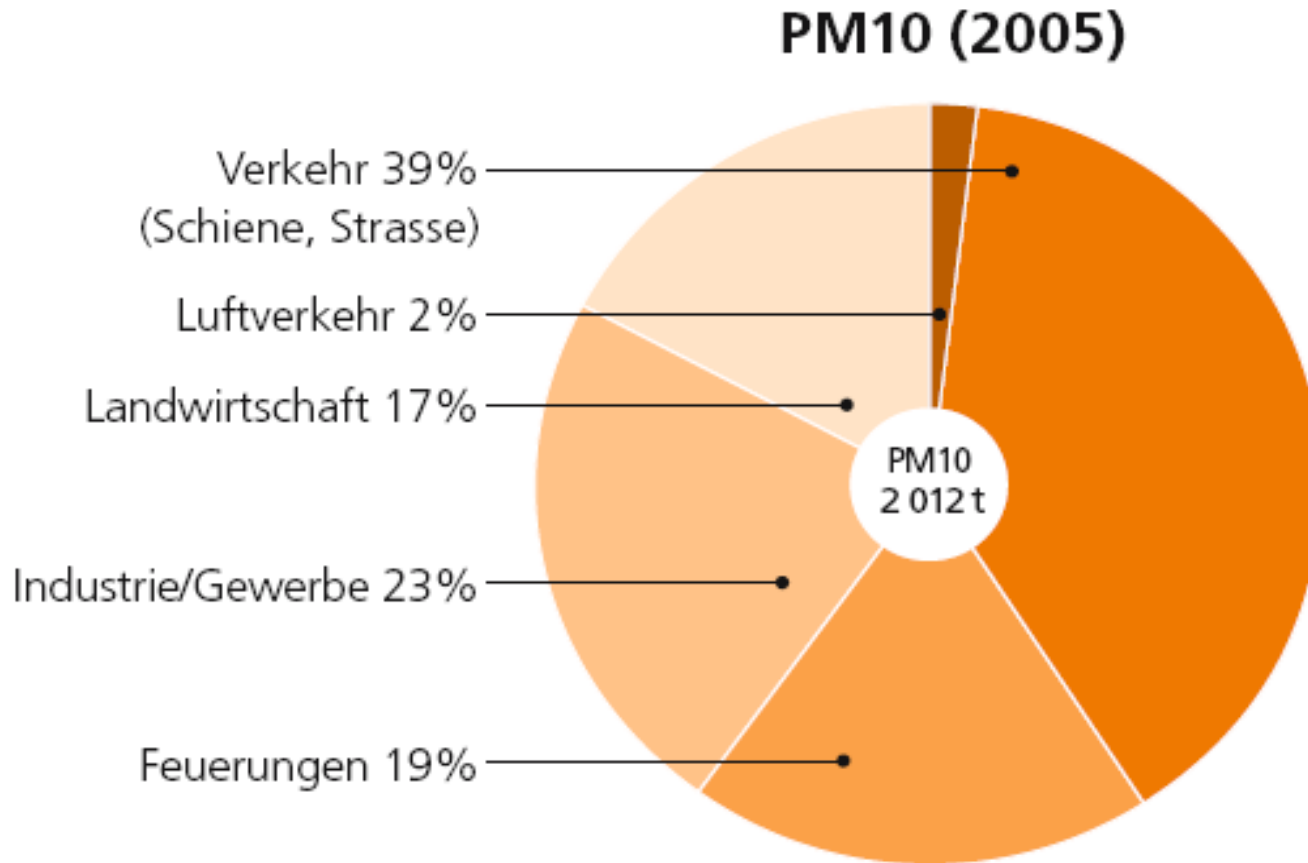
Verlauf der NO₂-Jahresmittelwerte
2000 – 2007



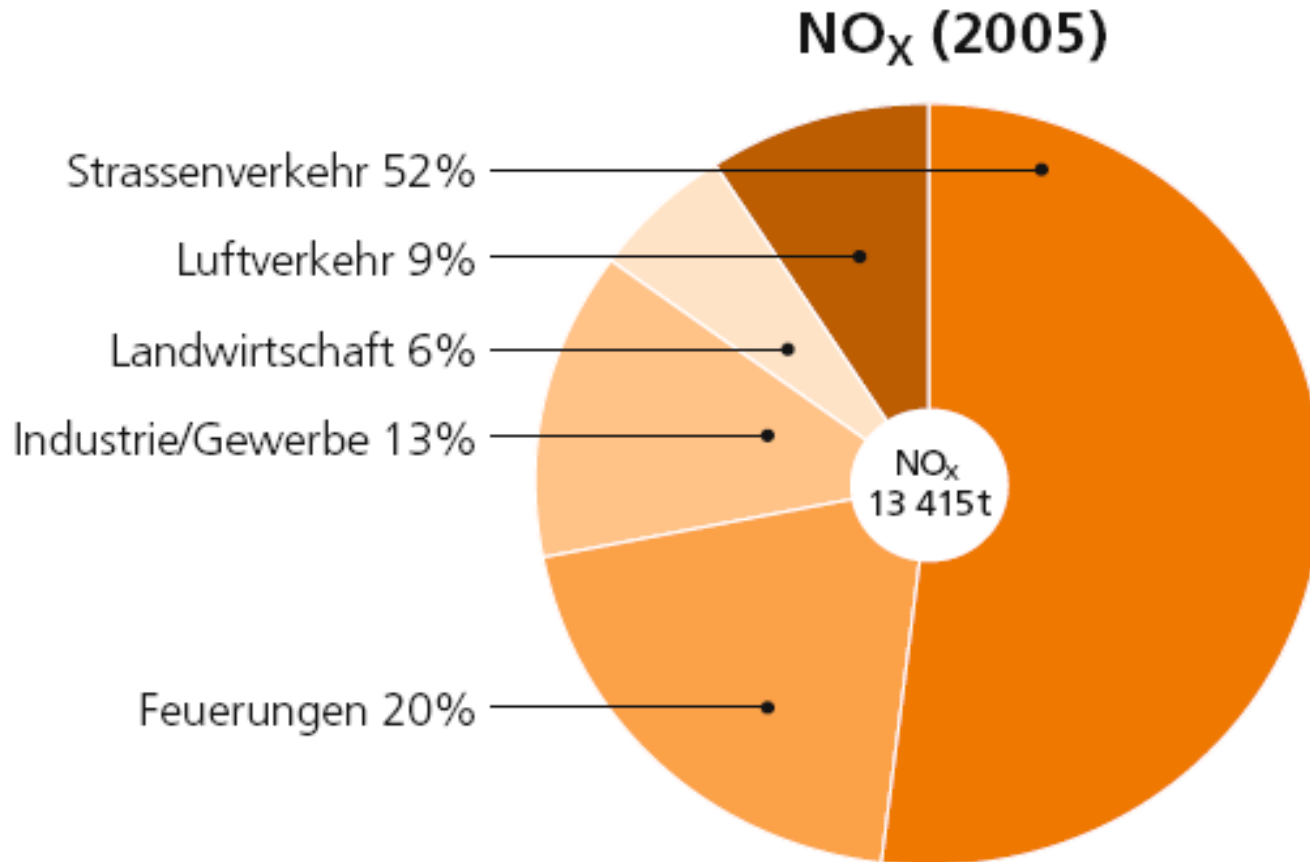
Ozon Anzahl Stundenüberschreitungen



Verursacher PM10

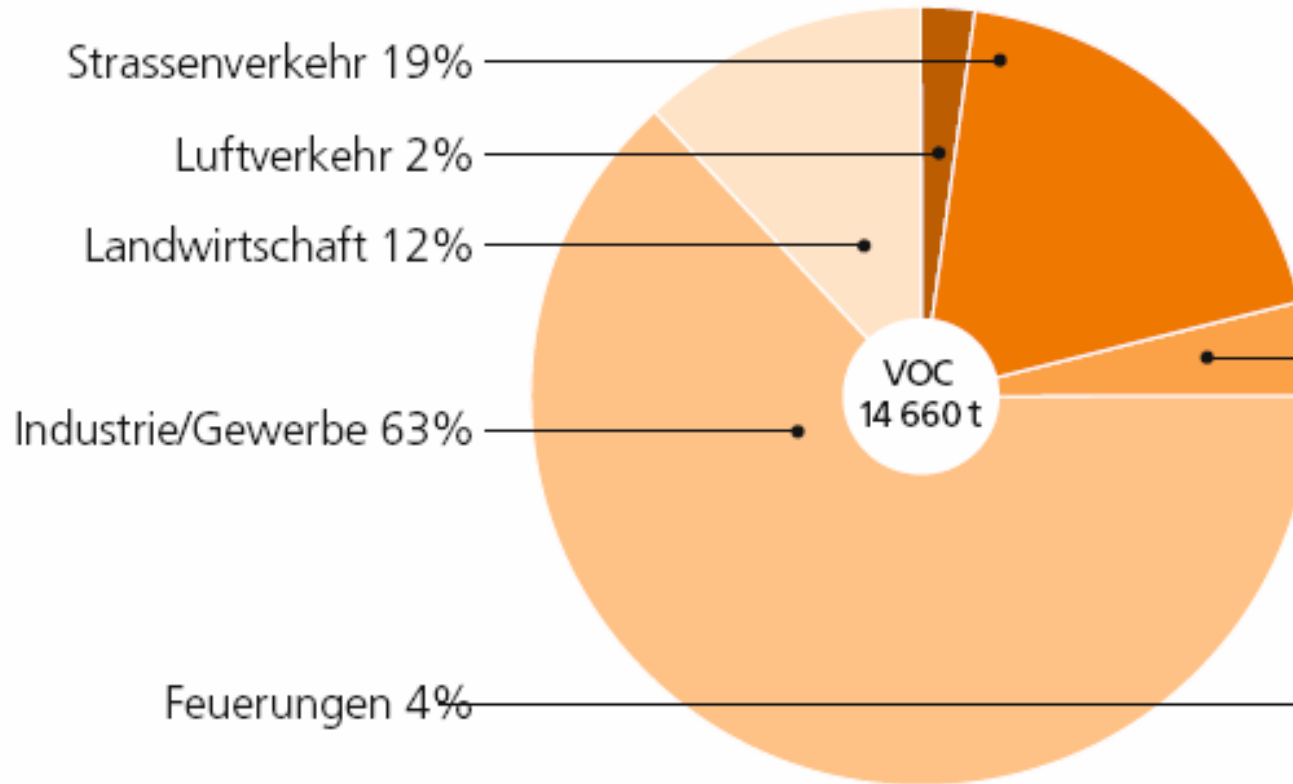


Verursacher NO_x

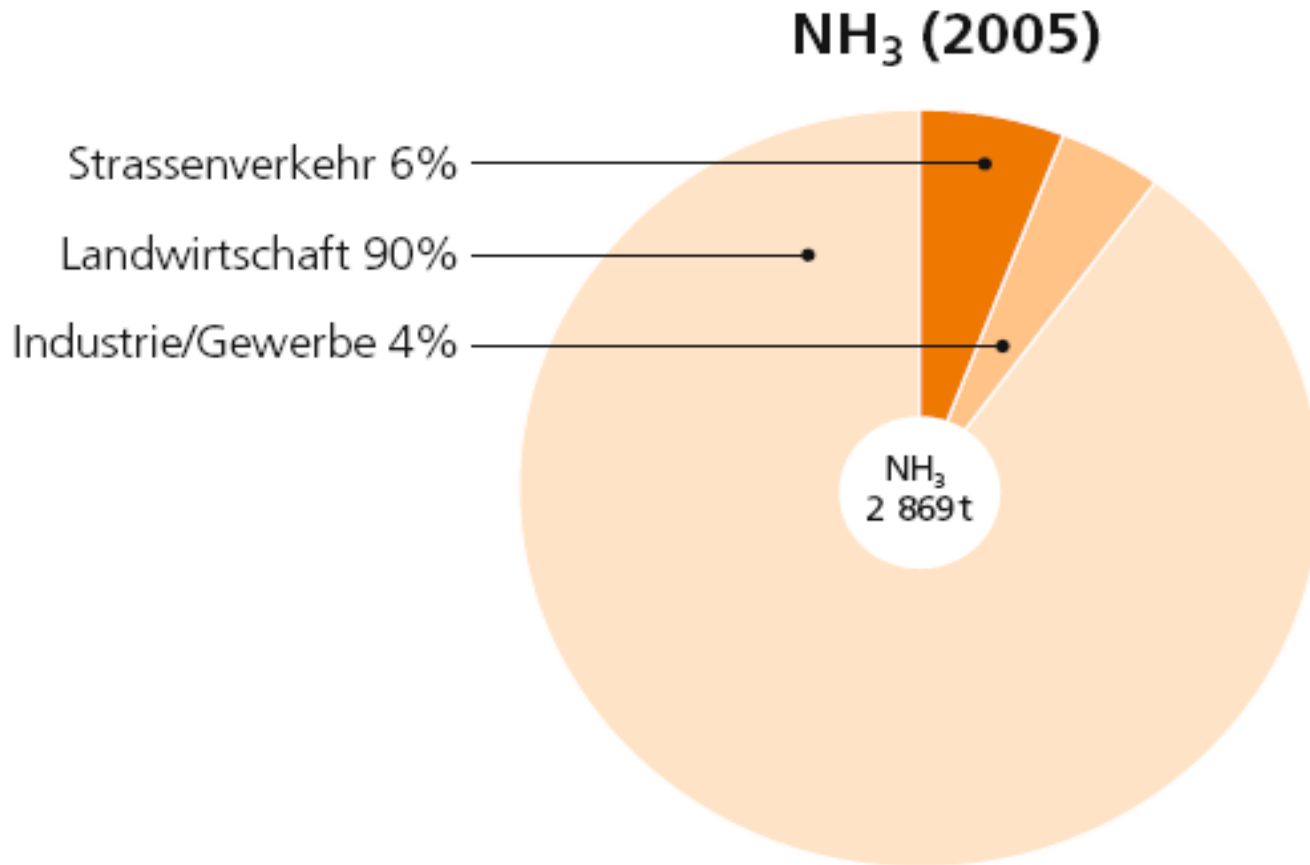


Organische Dämpfe (Benzin ...)

VOC (2005)



Ammoniak (Güllendampf)



Massnahmen: LRV-2008

Baumaschinen brauchen Partikelfilter:

- Auf B-Baustellen immer
- Neue ab 37 kW (50 PS) ab 1.1.2009, alte ab 1.5.2010
- Neue ab 18 kW (25 PS) ab 1.1.2010, alte keine

Massnahmen im Bereich Feuerungen

- F1 Emissionsvorschriften für Holzfeuerungen *Entwurf***
bei Verbrennen von gewerblichem Restholz
- F2 Verbrennungsverbot für Wald-, Feld- und Gartenabfälle im Freien (November – Februar) *Entwurf***
Verbot für die Verbrennung von Gartenabfällen
Verbrennung von Waldabfällen nur nach Rücksprache mit dem Revierförster, von Feldabfällen nur nach Rücksprache mit der Gemeinde
- F3 Kontinuierliche Überwachung von Feststofffeuerungen *Entwurf***
Kontinuierliche Überwachung der Staubemissionen bei Feststofffeuerungs-Anlagen mit einer Feuerungswärmeleistung > 70 kW, in welchen Holz, Altholz, Papier und ähnliche Abfälle sowie feste biogene Abfälle und Erzeugnisse der Landwirtschaft verbrannt werden

F4 Emissionsvorschriften für stationäre Verbrennungsmotoren

Die LRV-Grenzwerte gelten unabhängig von der Anlagengrösse

F5 NOx-Sanierungspflicht für Feuerungen mit Öl und Gas bis 70 kW

Sanierungspflicht für ältere Feuerungsanlagen zur Ausrüstung

F6 Emissionsgrenzwerte für Dampfkessel

Ausrüstungspflicht für Dampfkessel mit Low NOx-Technologie

F7 Emissionsgrenzwerte für das Verbrennen von Altholz, Papier und ähnlichen Abfällen

Gleiche NOx-, CO- und Staub-Grenzwerte wie bei Kehrlichtverbrennungsanlagen

F8 NOx-Grenzwert für Feuerungsanlagen mit biogenen Brennstoffen und Kohle

Pflicht zur Entstickung bei grösseren Anlagen

F9 Überwachung der Katalysatorfunktion bei gasbefeuereten stationären Verbrennungsmotoren

Katalysator-Überwachung mit automatischem Abschalten bei Störungen

F10 NOx-Grenzwert für Feuerungsanlagen, bei denen das Produkt direkt mit dem Rauchgas in Kontakt tritt

Gleiche NOx- und PM10-Grenzwerte wie bei Feuerungsanlagen ohne direkten Kontakt des Raugases mit dem Produkt

F11 NO_x-Grenzwert für Heizöl mit erhöhtem Stickstoffgehalt

Keine Erleichterung für Heizöl mit erhöhtem Stickstoffgehalt
(> 140 mg/kg)